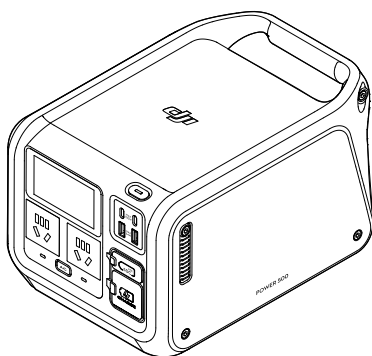
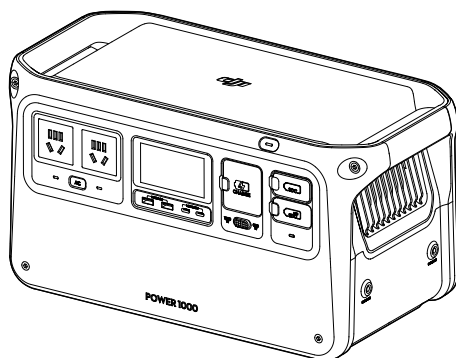


# **dji** POWER 1000 POWER 500

## Užívateľská príručka

v1.0 2024.04





Tento dokument je chránený autorskými právami spoločnosti DJI a všetky práva sú vyhradené. Ak spoločnosť DJI neschválí inak, nie ste oprávnení používať alebo umožniť iným osobám používať tento dokument alebo akúkoľvek jeho časť reprodukcií, prevodom alebo predajom dokumentu. Používatelia by sa mali na tento dokument a jeho obsah odkazovať iba ako na pokyny na používanie produktov DJI. Tento dokument nemal byť používaný na iné účely.

### **Vyhľadávanie kľúčových slov**

Pre nájdenie určitej témy vyhľadajte kľúčové slová, napríklad „batérie“ alebo „inštalácie“. Ak na čítanie tohto dokumentu používate program Adobe Acrobat Reader, stlačte v prípade systému Windows klávesy Ctrl+F av prípade počítača Mac klávesy Command+F.

### **Navigácia na tému**

Úplný zoznam tém si pozrite v obsahu. Kliknutím na tému prejdete do príslušného oddielu.

### **Tlač tohto dokumentu**

Tento dokument podporuje tlač vo vysokom rozlíšení.

# Použitie tejto príručky



- DJI Power 1000 a DJI Power 500 majú podobné funkcie a operácie. Pokiaľ nie je uvedené inak, popisy v tomto dokumente používajú ako príklad model DJI Power 1000 a vzťahujú sa na oba produkty.

## Vysvetlivky



Dôležité informácie



Tipy a triky

## Prečítajte si pred použitím

DJI™ užívateľom poskytuje výučbové videá a nasledujúce dokumenty.

1. Bezpečnostné pokyny
2. Príručka rýchleho sprevádzkovania
3. Uživatelská príručka

Pred prvým použitím odporúčame zhladať všetky výukové videá a prečítať si bezpečnostné pokyny. V rámci prípravy na prvé použitie si prečítajte príručku pre rýchle spustenie, pričom viac informácií nájdete v tejto užívateľskej príručke.

## Výuková videá

Prejdite na nižšie uvedenú adresu alebo naskenujte QR kód a pozrite sa na výukové videá, ktoré ukazujú bezpečné používanie výrobku.

DJI Power 1000



<https://s.dji.com/guide67>

DJI Power 500



<https://s.dji.com/guide69>

## Stiahnite si program DJI Assistant 2

Stiahnite si program DJI ASSISTANT™ 2 (Power Series) na stránce:

<https://www.dji.com/power-1000/downloads> alebo <https://www.dji.com/power-500/downloads>

# Obsah

<b>Použitie tejto príručky</b>	<b>3</b>
Vysvetlivky	3
Prečítajte si pred použitím	3
Výukové videá	3
Stiahnite si program DJI Assistant 2	3
<b>Úvod</b>	<b>5</b>
Profil výrobku	5
Obrazovka displeja	6
<b>Zapnutie alebo vypnutie</b>	<b>7</b>
<b>Nabíjanie externých zariadení</b>	<b>8</b>
Výstup striedavého prúdu	8
Výstup USB	9
Rýchle nabíjanie batérií dronu DJI	9
Iný výstup SDC	10
<b>Dobíjanie elektrocentrály</b>	<b>11</b>
Dobíjanie striedavým prúdom	11
Solárne dobíjanie	12
Dobíjanie v aute	13
Dobíjanie pomocou USB-C	13
<b>Neprerušiteľný zdroj napájania (UPS)</b>	<b>14</b>
<b>Rozšírenie DJI Power 1000</b>	<b>15</b>
Otvor pre závit 1/4"	15
Ochranný úložný vak	15
<b>Príloha</b>	<b>16</b>
Aktualizácia firmvéru	16
Odstraňovanie problémov	17
Údržba	17
Možnosti príslušenstva (predáva sa samostatne)	18
<b>Špecifikácie</b>	<b>20</b>
DJI Power 1000	20
DJI Power 500	21

## Úvod

DJI Power 1000 je prenosná elektrocentrála s kapacitou 1 024 Wh, hmotnosťou približne 13 kg a podporou maximálneho výstupného výkonu 2 200 W. DJI Power 500 je prenosná elektrocentrála s kapacitou 512 Wh, hmotnosťou približne 7,3 kg a podporou maximálneho výstupného výkonu 1000 W.

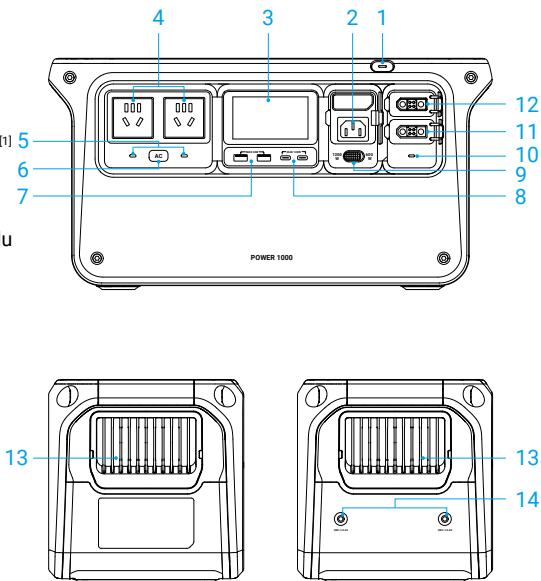
Elektrocentrály umožňujú režim rýchleho dobíjania a režim štandardného dobíjania pre dobíjanie striedavým prúdom. V režime rýchleho dobíjania je možné elektrocentrálu rýchlo dobíť na 80 % za približne 50 minút a na 100 % za približne 70 minút. <sup>[1]</sup> V režime štandardného dobíjania je možné znížiť prevádzkový hluč a predĺžiť životnosť batériových článkov. A elektrocentrála sa dobije na 100% približne za 2 hodiny. <sup>[1]</sup> Elektrocentrály sú vybavené portami SDC/SDC Lite. S rôznym príslušenstvom DJI Power môžu elektrocentrály nabíjať inteligentné letové batérie DJI a ďalšie typy zariadení, čo podporuje napájanie v rôznych situáciách.

[1] Testované pri izbovej teplote 25 °C (77 °F) v dobre vetranom prostredí a slúži len na referenciu.

## Profil výrobku

### DJI Power 1000

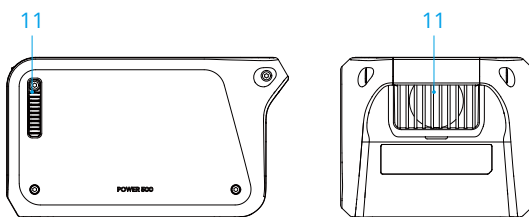
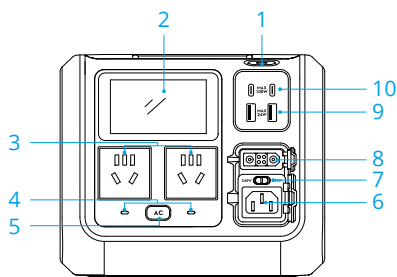
1. Tlačidlo napájania
2. Vstupný port striedavého prúdu
3. Obrazovka displeja
4. Výstupné porty striedavého prúdu <sup>[1]</sup>
5. Ukazovatele výstupu striedavého prúdu
6. Tlačidlo výstupu striedavého prúdu
7. Porty USB-A
8. Porty USB-C
9. Prepínač režimu dobíjania
10. Ukazovateľ portu SDC
11. Port SDC Lite
12. Port SDC
13. Ventilačné otvory
14. Otvor pro závit 1/4"



[1] Ilustrácie v používateľskej príručke sa môžu líšiť od skutočného produktu v závislosti od krajiny alebo regiónu. Pozrite sa prosím na skutočný produkt.

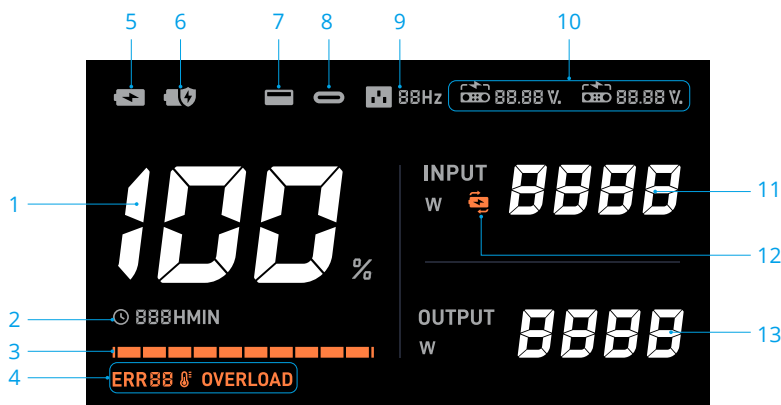
## DJI Power 500

1. Tlačidlo napájania
2. Obrazovka displeja
3. Výstupné porty striedavého prúdu <sup>[1]</sup>
4. Ukazovatele výstupu striedavého prúdu
5. Tlačidlo výstupu striedavého prúdu
6. Vstupný port striedavého prúdu
7. Prepínač režimu dobíjania
8. Port SDC Lite
9. Porty USB-A
10. Porty USB-C
11. Ventiláčne otvory



[1] Ilustrácie v používateľskej príručke sa môžu líšiť od skutočného produktu v závislosti od krajiny alebo regiónu. Pozrite sa prosím na skutočný produkt.

## Obrazovka displeja



1. Zobrazuje aktuálny stav nabitia batérie elektrocentrály.
2. Zobrazuje zostávajúcu dobu používania, keď elektrocentrála nabíja externé zariadenie. Zobrazuje zostávajúci čas potrebný na úplné nabitie elektrocentrály z aktuálnej úrovne batérie pri nabíjaní elektrocentrály.
3. **Ukazovateľ stavu nabitia batérie:** Pri dobíjaní elektrocentrály postupne bliká ukazovateľ

stavu nabitia batérie. Keď elektrocentrála nabíja externé zariadenie, bliká posledná mriežka ukazovateľa stavu nabitia batérie.






#### 4. Systémové varovania


**ERR** : chybový kód

**🔥** : Chyba teploty. Ak je v režime rýchleho dobíjania teplota mimo normy, ikona teploty na displeji bude pomaly blikáť. Skutočný dobíjací výkon sa môže znížiť, aby bola zaistená bezpečnosť a životnosť článku batérie. Ak je teplota príliš vysoká alebo príliš nízka, ikona bude svietiť. Počkajte, kým sa teplota vráti do normálu.

**OVERLOAD** : varovanie pred preťažením

- 💡 • Navštívte stránky <https://s.dji.com/DJI-Power>, kde sa dozviete viac o podrobnostiach varovania a príslušnom riešení problémov.


-  : dobíjanie striedavým prúdom v režime rýchleho dobíjania.
-  : dobíjanie striedavým prúdom v režime štandardného dobíjania.
-  : port USB-A.
-  : port USB-C.
-  **88Hz** : výstupná frekvencia striedavého prúdu.
- Port SDC/SDC Lite**

 : dobíjanie elektrocentrály alebo nabíjanie externých zariadení cez port SDC/SDC Lite.

**88.88 V** : hodnota napätia pri použití portu SDC/SDC Lite.

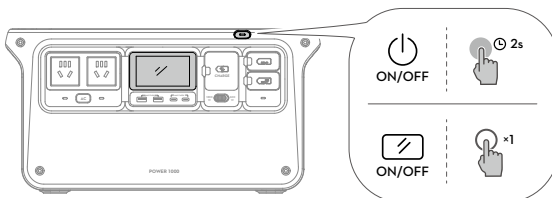
**88.88 %** : úroveň batérie inteligentnej letovej batérie pri nabíjaní batérie cez port SDC/SDC Lite.

#### 11. Príkion

-  **Neprešiteľný zdroj napájania (UPS)**: Ak je elektrocentrála pripojená k zásuvke striedavého prúdu a súčasne používa výstup striedavého prúdu, je UPS v predvolenom nastavení povolený. Táto funkcia nie je v niektorých oblastiach dostupná. Ďalšie informácie nájdete v miestnych zákonoch a predpisoch.
- Výstupný výkon**

## Zapnutie alebo vypnutie

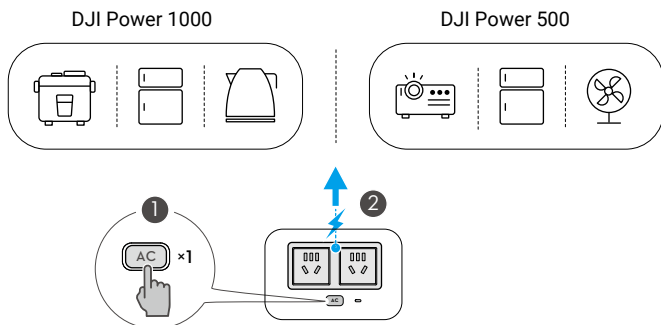
- Zapnutie alebo vypnutie**: Stlačte a podržte tlačidlo napájania aspoň dve sekundy. Obrazovka displeja sa po zapnutí automaticky zapne.
- Zapnutie alebo vypnutie obrazovky displeja**: Po zapnutí elektrocentrály raz stlačte tlačidlo napájania.



## Nabíjanie externých zariadení

### Výstup striedavého prúdu

Elektrocentrála je vybavená dvoma výstupnými portami striedavého prúdu. Pripojte externé zariadenie k výstupnému portu striedavého prúdu a stlačte tlačidlo výstupu striedavého prúdu pre napájanie striedavého prúdu.



Elektrocentrála je vybavená funkciou automatického vypnutia striedavým prúdom a automatického vypnutia pre úsporu energie.

- **Automatické vypnutie výstupu striedavého prúdu:** Jedným stlačením tlačidla výstupu striedavého prúdu aktivujete výstup striedavého prúdu a ukazovateľ výstupu striedavého prúdu bude pomaly blikať. Striedavý výstup sa automaticky vypne, aby sa ušetrila elektrina, pokiaľ elektrocentrála do pol hodiny nenabíja žiadne zariadenie prostredníctvom striedavých výstupných portov.
- **Kontinuálny výstup striedavého prúdu:** Stlačením a podržaním tlačidla výstupu striedavého prúdu aktivujete výstup striedavého prúdu, ukazovateľ výstupu striedavého prúdu bude svietiť trvalo a výstup striedavého prúdu sa automaticky nevypne. To môže zaistiť nepretržitú dodávku striedavého prúdu do externého zariadenia, ktoré pracuje prerušovane, napríklad do chladničky.
- **Automatické vypnutie pri nízkom výkone:** Keď je výstup striedavého prúdu deaktivovaný, elektrocentrála sa automaticky vypne, pokiaľ do hodiny nenabíja žiadne zariadenie.

Pri nabíjaní striedavým napätím s inou frekvenciou sa napájacia stanica automaticky prepne na rovnakú frekvenciu, akú má vstupné napätie. Ak chcete ručne prepínať výstupnú frekvenciu striedavého prúdu, odpojte elektrocentrálu od zásuvky striedavého prúdu, keď je povolený výstup striedavého prúdu, a potom stlačte a podržte tlačidlo výstupu striedavého prúdu po dobu 10 sekúnd.

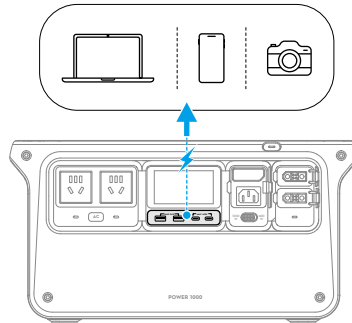


- Vnútročné elektronické súčasti majú vodotesný povlak. Pri použití vysokého výkonu môže byť cítiť mierny zápach. Zápach v priebehu používania sám zmizne.



## Výstup USB

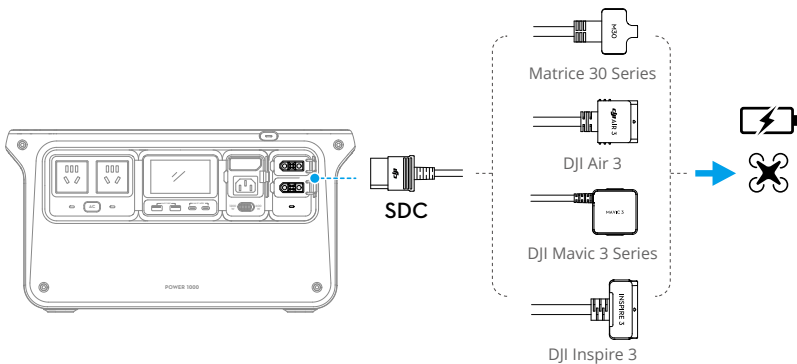
Elektrocentrála je vybavená dvoma portami USB-A a dvoma portami USB-C. Pripojte externé zariadenie k portom USB-A alebo USB-C pre napájanie.



## Rýchle nabíjanie batérií dronu DJI

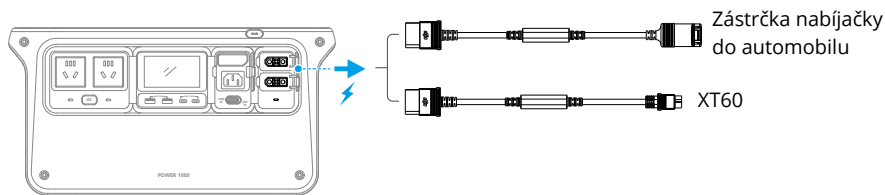
DJI Power 1000 je vybavený portom SDC a portom SDC Lite a DJI Power 500 je vybavený portom SDC Lite.

Elektrocentrála môže rýchlo nabíjať podporovanú inteligentnú letovú batériu DJI pomocou kábla pre rýchle nabíjanie SDC (predáva sa samostatne).



## Iný výstup SDC

Túto elektrocentrálu je možné tiež použiť s ďalšími káblami SDC (predávajú sa samostatne) na nabíjanie rôznych zariadení prostredníctvom portu SDC/SDC Lite.



### Napájací kábel DJI Power SDC do nabíjačky do auta (12 V)

Elektrocentrála môže pomocou tohto kábla nabíjať zariadenia napájané z automobilu, napríklad autochladničku.

- ⚠ • Uistite sa, že externé zariadenie spĺňa výstupné špecifikácie kábla (napätie 13,6 V, prúd 10 A, výkon 136 W).

### Napájací kábel DJI Power SDC na XT60 (12 V)

Táto elektrocentrála môže pomocou tohto kábla poskytovať vstup 12 V DC pre zariadenia s portom XT60.

- ⚠ • NIKDY nepripájajte priamo lítiovú batériu s portom XT60 pomocou napájacieho kábla DJI Power SDC k XT60. Najprv sa uistite, že je elektrocentrála pripojená k vyváženej nabíjačke.

# Dobíjanie elektrocentrály

## Dobíjanie striedavým prúdom

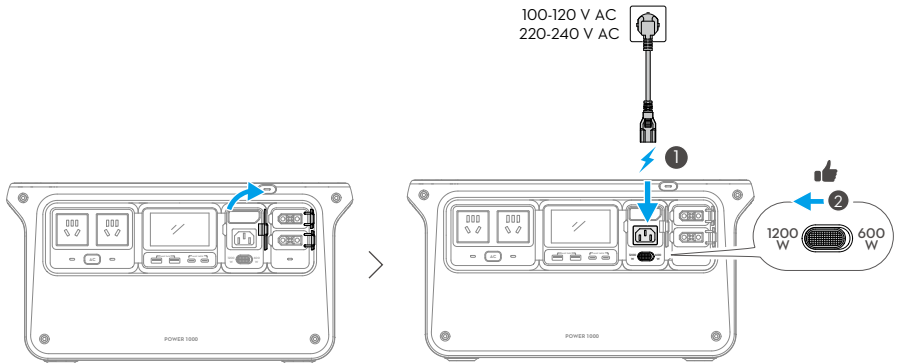
Elektrocentrála umožňuje režim rýchleho dobíjania a režim štandardného dobíjania na dobíjanie striedavým prúdom.

**Režim rýchleho dobíjania:** V režime rýchleho dobíjania je nabíjací výkon väčší. Nabitie elektrocentrály na 80 % trvá približne 50 minút a približne 70 minút na 100 %.

**Štandardný režim dobíjania:** V režime štandardného dobíjania je nabíjací výkon nižší a prevádzkový hluk nižší, čo je vhodné na dobíjanie v noci. Dobíjanie v režime štandardného dobíjania môže predĺžiť životnosť článkov batérie. Nabitie elektrocentrály na 100% trvá približne dve hodiny.

Vezmite si ako príklad DJI Power 1000 a postupujte podľa nasledujúcich krokov pre dobíjanie striedavým prúdom:

1. Otvorte kryt portu a pripojte DJI Power 1000 k sieťovej zásuvke pomocou sieťového kábla, ktorý je súčasťou balenia.
2. Prepínačom režimu dobíjania nastavte režim dobíjania ako 1200W rýchly režim dobíjania alebo 600W štandardný režim dobíjania. Pri modeli DJI Power 500 je možné režim dobíjania nastaviť ako 540W režim rýchleho dobíjania alebo 270W režim štandardného dobíjania.



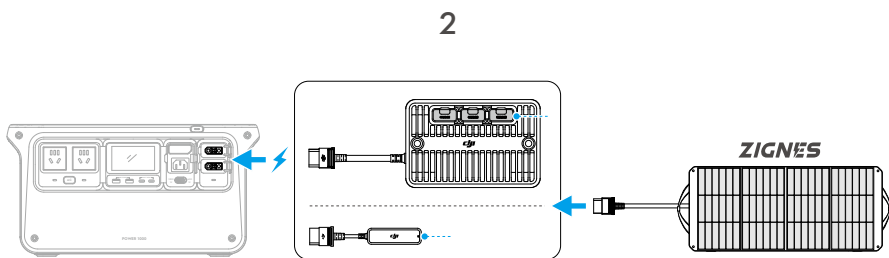
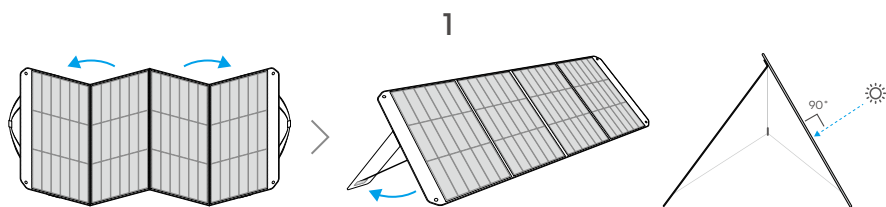
- Po dokončení nabíjania odpojte zariadenie zo zásuvky striedavého prúdu.
- Na predĺženie životnosti batériových článkov sa odporúča používať režim štandardného dobíjania.
- Elektrocentrála poskytuje stratégiu ochrany životnosti batériových článkov. Pokiaľ je elektrocentrála dobíjaná v režime rýchleho dobíjania po dobu piatich po sebe idúcich cyklov, elektrocentrála sa po šiestom rýchlom dobíjaní automaticky prepne do režimu štandardného dobíjania za účelom údržby batérie. Proces údržby trvá približne 20 minút.
- Ak je v režime rýchleho dobíjania teplota mimo normy, ikona teploty na displeji bude pomaly blikať. Skutočný dobíjací výkon sa môže znížiť, aby bola zaistená bezpečnosť a životnosť článku batérie.

## Solárne dobíjanie

Napájaciu stanicu je možné pripojiť k solárnym panelom pomocou Napájacieho adaptéra DJI pre solárne panely (MPPT) alebo pomocou Napájacieho kábla DJI z automobilovej zásuvky na SDC za účelom nabíjania zo solárnych panelov. Obe príslušenstvo sa predávajú samostatne.

Vezmite si ako príklad DJI Power 1000 a postupujte podľa nasledujúcich krokov pre solárne dobíjanie:

1. Rozložte solárny panel, podprite ho podperou a vyrovnajte panel tak, aby smeroval k slnečnému svetlu. Nastavte uhol nosnej podpery. Odporúča sa, aby povrch solárneho panelu bol kolmo na slnečné svetlo. Uistite sa, že solárny panel nie je zakrytý žiadnou prekážkou.
2. Pripojte solárny panel pomocou kábla XT60 k modulu adaptéra solárneho panelu a zahajte dobíjanie.

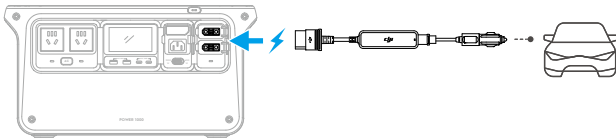


- ⚠️ Pri používaní solárneho panelu postupujte podľa pokynov. NIKDY nekombinujte typy solárnych panelov. V opačnom prípade môže dôjsť k poškodeniu zariadenia.
- K modulu adaptéra je možné pripojiť až tri solárne panely a používať ich paralelne (nie je možné ich používať sériovo). K zariadeniu DJI Power 1000 je možné pripojiť dva moduly adaptéra solárneho panelu a až šesť solárnych panelov pre solárne dobíjanie. DJI Power 500 môže pripojiť jeden modul adaptéra solárneho panelu a až tri solárne panely pre solárne dobíjanie.
- Napájací kábel DJI z automobilovej zásuvky na SDC umožňuje pripojenie jedného solárneho panelu za účelom nabíjania. Maximálny prúd solárnych panelov musí byť nižší ako 10 A a výstupný výkon musí byť nižší ako 100 W.
- Odporúča sa používať solárne panely Zignes autorizované spoločnosťou DJI. V prípade použitia neodporúčaných solárnych panelov sa uistite, že solárne panely spĺňajú všetky nasledujúce požiadavky, aby nedošlo k poškodeniu adaptéra solárneho panelu a elektrocentrály:

- ⚠ a. Napätie otvoreného obvodu je nižšie ako 30 V.
- b. Maximálny prúd jedného z použitých solárnych panelov je nižší ako 10 A.
- c. Pri použití viac ako jedného solárneho panelu je celkový výkon nižší ako 400 W.
- Pri modeli DJI Power 500 je maximálny príkon pri použití portu SDC Lite pre solárne nabíjanie obmedzený na 300 W.
- Pri dobíjaní udržiavajte elektrocentrálu mimo dosahu priameho slnečného svetla. Prehriatie môže spôsobiť poškodenie zariadenia.
- Zabráňte tomu, aby lístie a iné predmety zakrývali povrch solárneho panelu. Umiestnenie solárneho panelu na čiastočne zatienenom mieste ovplyvní účinnosť výroby energie a spôsobí nadmerný prúd, ktorý môže poškodiť súčasti.
- Navlhčite mäkkú handričku čistou vodou a utrite povrch, aby ste solárny panel vyčistili.

## Dobíjanie v aute

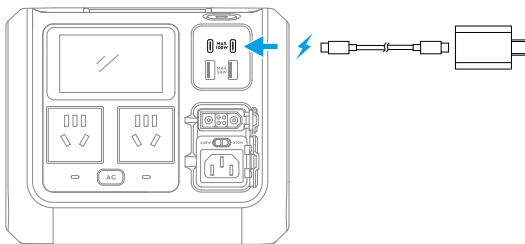
Napájací adaptér DJI z automobilovej zásuvky na SDC je možné použiť na pripojenie napájacieho portu automobilu k portu SDC (alebo SDC Lite) elektrocentrály pre dobíjanie v automobile.




- ⚠ • Uistite sa, že vstupné napätie napájacieho portu automobilu je v rozmedzí 12–30 V a maximálny vstupný prúd je nižší ako 8 A. V opačnom prípade môže dôjsť k abnormálnemu výkonu alebo dokonca k poškodeniu elektrocentrály.
- Pred dobíjaním sa uistite, že je napájací adaptér bezpečne pripojený k napájaciemu portu automobilu a že je naštartovaný motor automobilu.

## Dobíjanie pomocou USB-C

DJI Power 500 sa dobíja pomocou nabitky USB Power Delivery cez port USB-C pre dosiahnutie maximálneho dobíjacieho výkonu 100 W. Podporuje tiež súbežný výkonový vstup, kedy je možné využiť dva porty USB-C pre dosiahnutie maximálneho dobíjacieho výkonu 200 W.

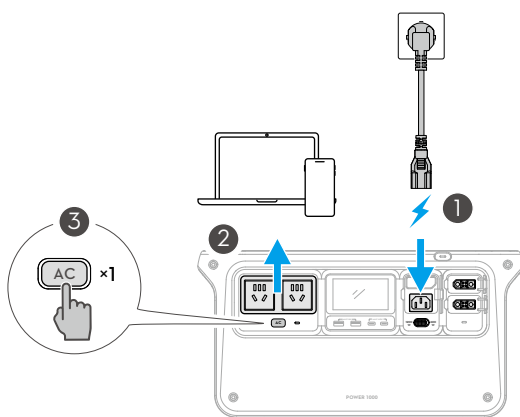


## Neprerušiteľný zdroj napájania (UPS)

Elektrocentrála podporuje neprerušiteľný zdroj napájania (UPS). Pripojte elektrocentrálu do zásuvky striedavého prúdu a pripojte k nej externé zariadenia, napríklad počítač. Raz stlačte tlačidlo AC a na obrazovke sa zobrazí . V tomto prípade napája zásuvka striedavého prúdu elektrocentrálu aj pripojené zariadenie. Všimnite si, že v predvolenom nastavení je zapnutá funkcia UPS.

V prípade náhleho výpadku napájania môže elektrocentrála počas 20 ms automaticky prepnúť na napájanie z batérie, čím zaistí, že pripojené zariadenie zostane v normálnej prevádzke.

Ak dôjde k výpadku napätia a napájacej stanici sa vybitie batéria, výstup striedavého prúdu je možné automaticky povoliť, akonáhle sa prívod napájania obnoví. Pripojte napájaciu stanicu do zásuvky striedavého prúdu a k externému zariadeniu a stlačením a podržaním tlačidla AC túto funkciu povolte.



- ⚠ • Elektrocentrála podporuje iba základnú funkciu UPS a nepodporuje prepínanie 0 ms. NIKDY nepripájajte elektrocentrálu k zariadeniam, ktoré vyžadujú 0 ms UPS, ako sú lekárske zariadenia, dátové servery alebo pracovné stanice uchovávajúce dôležité dáta. Inak by mohlo dôjsť k poruche zariadenia alebo strate dát.
- Táto funkcia nie je v niektorých oblastiach dostupná. Ďalšie informácie nájdete v miestnych zákonoch a predpisoch.

## Rozšírenie DJI Power 1000

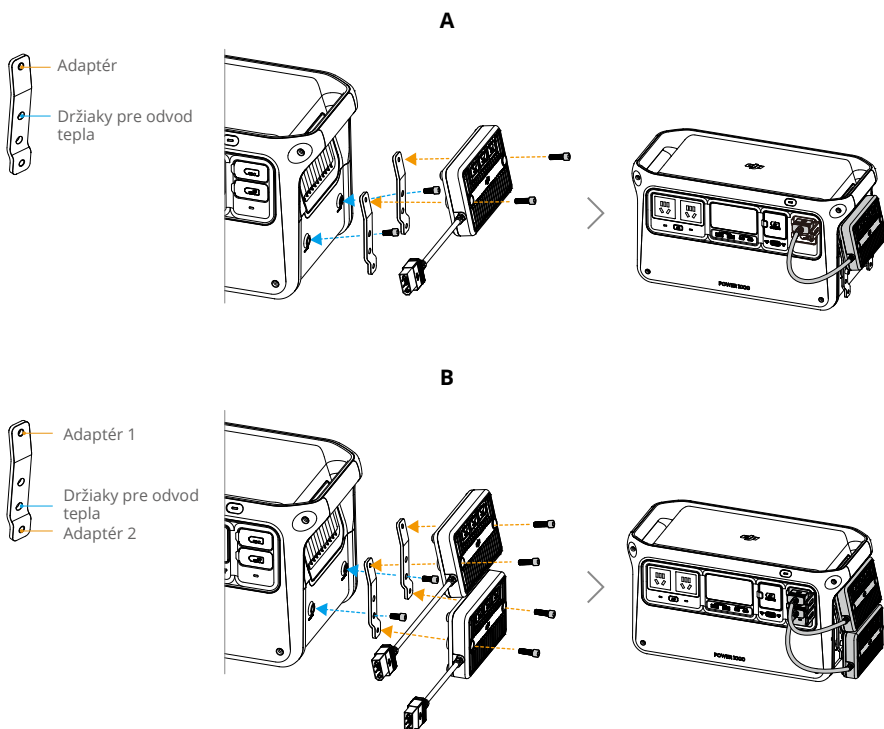
### Otvor pre závit 1/4"

Napájacia stanica DJI Power 1000 má dva 1/4" závitové otvory, pomocou ktorých je možné k napájacej stanici pripojiť napájací adaptér DJI pre solárne moduly (MPPT):

Jeden adaptér namontuje na napájaciu stanicu podľa obrázka A.

Zarovnajzte montážne otvory na dolnej strane držiakov a namontujte dva adaptéry na napájaciu stanicu podľa obrázka B.

- 💡 • Na napájacjej stanici je možné zariadenie namontovať aj pomocou 1/4" skrutiek.

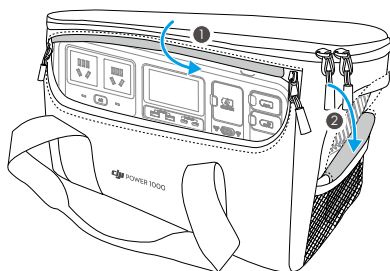


### Ochranný úložný vak

DJI Power 1000 je možné použiť s ochranným úložným vakom. Vak môže chrániť elektrocentrálu pred poškriabaním a prachom a umožňuje pohodlnejšie prenášanie elektrocentrály.

Otvorte prednú časť tašky na pripojenie externých zariadení k elektrocentrále a zadná časť tašky slúži na uloženie káblov a príslušenstva.

Pri používaní DJI Power 1000 s ochrannou úložnou taškou nezabudnite rozopnúť obe strany tašky, aby nedošlo k zablokovaniu vetracích otvorov, čo môže spôsobiť prehriatie.

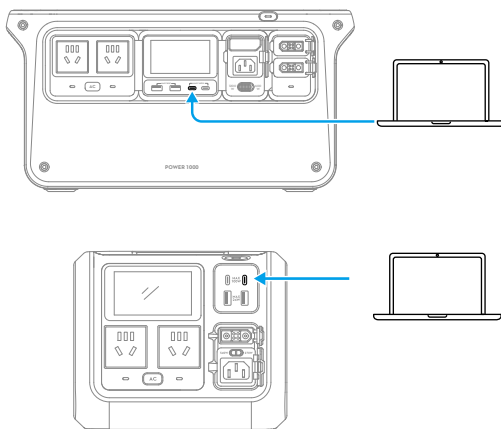


## Príloha

### Aktualizácia firmvéru

Verzie firmvéru DJI Power 1000 a DJI Power 500 je možné aktualizovať pomocou DJI Assistant 2. Pred aktualizáciou firmvéru sa uistite, že je počítač pripojený k internetu. Pre zaistenie úspešnej aktualizácie firmvéru postupujte podľa nasledujúcich pokynov:

1. Vypnite zariadenie, súčasne stlačte a podržte tlačidlo AC a tlačidlo napájania, kým sa na obrazovke displeja nezobrazí správa LOAD (NAČÍŠŤ).
2. Pripojte počítač k určenému portu USB-C, ako je znázornené na obrázku.



3. Pri aktualizácii firmvéru DJI Power 1000 na menovité napätie 100 V alebo 120 V pripojte zariadenie k zásuvke striedavého prúdu. Tento krok preskočte pri aktualizácii firmvéru iných modelov elektrocentrál.
4. Spustíte DJI Assistant 2, vyberte produkt a kliknite na tlačidlo aktualizácie firmvéru na ľavej strane.
5. Vyberte verziu firmvéru, starostlivo si prečítajte pokyny v DJI Assistant 2 a kliknite na tlačidlo update (aktualizovať). Firmvér sa automaticky stiahne a nahrá do zariadenia.
6. Firmware sa aktualizuje automaticky a na obrazovke displeja sa zobrazí priebeh aktualizácie. Počkajte na dokončenie spracovania. Po dokončení aktualizácie firmvéru sa zariadenie



automaticky reštartuje.

- ⚠ • Počas aktualizácie firmvéru zariadenie NEVYPÍNAJTE ani ho neodpájajte od počítača.
- Pri aktualizácii firmvéru DJI Power 1000 na menovité napätie 100 V alebo 120 V NEVYPÍNAJTE zariadenie zo sieťovej zásuvky.
- Ak sa aktualizácia firmvéru nepodarí, na displeji sa zobrazí správa UPGD FAIL (aktualizácia zlyhala). Odpojte zariadenie od počítača a od sieťovej zásuvky, stlačením a podržaním tlačidla napájania na päť sekúnd zariadenie vypnite a skúste to znova.

## Odstraňovanie problémov

Ak sa na obrazovke zobrazí systémové varovanie, kliknite na nižšie uvedený odkaz alebo naskenujte QR kód, aby ste sa dozvedeli podrobnosti o varovaní a zodpovedajúcom riešení problémov. Ak problém pretrváva, kontaktujte podporu spoločnosti DJI.



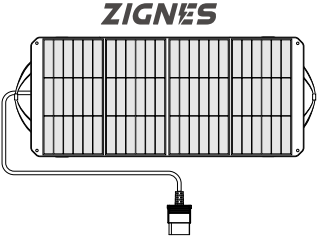
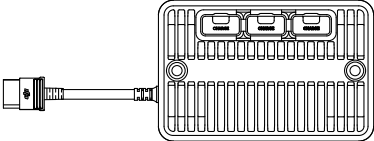
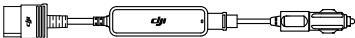
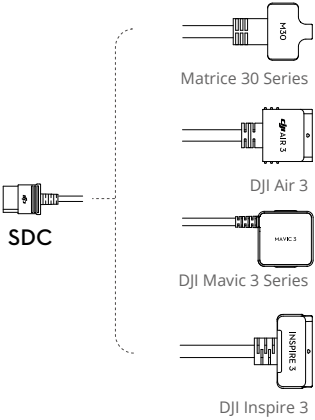


<https://s.dji.com/DJI-Power>

## Údržba

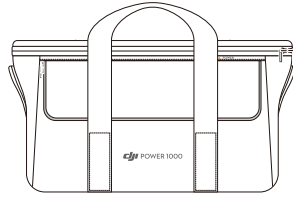
- Stratégia samovybíjania: Aby sa zabránilo napučaniu, elektrocentrála sa pri sedemdnovej nečinnosti automaticky vybijie na približne 99 % a pri tridsaťdňovej nečinnosti na približne 70 %.
- Pokiaľ je nutné elektrocentrálu skladovať dlhšiu dobu, odporúča sa ju vybiť na 60 %. Skladovanie pri vysokej úrovni výkonu skracuje životnosť článku batérie. Skladovanie s nízkou úrovňou výkonu môže viesť k nadmernému vybitiu.
- Elektrocentrála by mala byť skladovaná pri skladovacej teplote -10°C až 45°C (14°F až 113°F) av chladnom a suchom prostredí bez priameho slnečného žiarenia. NIKDY neumiestňujte elektrocentrálu do vody alebo na miesta, kde môže dôjsť k úniku vody.
- Po úplnom vybití elektrocentrálu NIKDY neskladujte dlhšiu dobu. V takom prípade môže dôjsť k prílišnému vybitiu batérie a nenapraviteľnému poškodeniu článku batérie.
- Raz za štyri mesiace nabíjajte a vybijajte elektrocentrálu, aby ste zaistili výkonnosť batérie: vybite nabíjajúcu stanicu na 15 %, vypnite ju na viac ako dve hodiny a potom ju nabite na 100 % v štandardnom režime dobíjania.
- Ak sú na portoch viditeľné nánosy, očistite ich čistou suchou handričkou. NIKDY nečistite elektrocentrálu alkoholom alebo inými horľavými rozpúšťadlami.

## Možnosti príslušenstva (predáva sa samostatne)

Ak nie je uvedené inak, príslušenstvo je kompatibilné ako s DJI Power 1000, tak s DJI Power 500.

<p>Solárny panel Zignes</p>	 <p>The image shows a rectangular solar panel with a grid of solar cells. It has a carrying handle on the right side and a cable with a connector extending from the bottom left.</p>
<p>Modul adaptéra napájacieho solárneho panelu DJI (MPPT)</p>	 <p>The image shows a rectangular module with a grid of solar cells. On the left side, there is a cable with a connector. On the right side, there are two circular ports.</p>
<p>Napájací kábel DJI z autozásuvky do SDC (12 V/24 V)</p>	 <p>The image shows a cable with a car cigarette lighter plug on one end and a connector for the SDC (Smart Device Controller) on the other.</p>
<p>Rýchlonabíjací kábel DJI Power SDC k zariadeniu Matrice 30 Series</p>	 <p>The image shows a central SDC connector on the left, with a dashed line pointing to four different device connectors on the right: M30 (Matrice 30 Series), M30 (DJI Mavic 3 Series), M30 (DJI Air 3), and M30 (DJI Mavic 3 Series). Below these is the DJI Inspire 3 connector. The text 'DJI Inspire 3' is written below the last connector.</p>
<p>Rýchlonabíjací kábel DJI Power SDC k zariadeniu DJI Mavic 3 Series</p>	
<p>Rýchlonabíjací kábel DJI Power SDC k zariadeniu DJI Air 3</p>	
<p>DJI Power SDC k rýchlonabíjaciemu káblu zariadenia DJI Inspire 3</p>	
<p>Napájací kábel DJI Power SDC na XT60 (12 V)</p>	 <p>The image shows a cable with an SDC connector on one end and an XT60 connector on the other.</p>
<p>Napájací kábel DJI Power SDC do nabíjačky do auta (12 V)</p>	 <p>The image shows a cable with an SDC connector on one end and a car cigarette lighter plug on the other.</p>

Ochranný úložný vak DJI Power 1000  
(len pre DJI Power 1000)



# Špecifikácie

## DJI Power 1000

### Všeobecné

Model	DYM1000L/DYM1000H
Kapacita	1 024 Wh
Čistá hmotnosť	Približne 13 kg
Rožmery	448 × 225 × 230 mm (D × Š × V)
Maximálna prevádzková nadmorská výška	3 000 m

### Výstupné porty

Výstup striedavého prúdu <sup>[1]</sup> (×2)	DYM1000L: 100–120 Vstr., 50/60 Hz, 1800 W (menovitý), 2200 W (max. nepretržitý výstup) DYM1000H: 220–240 Vstr., 50/60 Hz, 1800 W (menovitý), 2200 W (max. nepretržitý výstup)
Výstup striedavého prúdu (režim obtoku)	DYM1000L: 100–120 V AC, 12 A, 1 440 W DYM1000H: 220–240 V AC, 10 A, 2 200 W
Výstup USB-A (×2)	5 V $\overline{\text{---}}$ 3 A / 9 V $\overline{\text{---}}$ 2 A / 12 V $\overline{\text{---}}$ 2 A Max. výstupný výkon na kanál: 24W
Výstup USB-C (×2)	5/9/12/15/20/28 V $\overline{\text{---}}$ 5 A Max. 140 W na port <sup>[2]</sup>
Výstup SDC (×2)	SDC <sup>[3]</sup> : 9–27 V, max. 10 A, max. 240 W SDC Lite: 9–27 V, max. 10 A, max. 240 W

### Vstupné porty

Vstup striedavého prúdu	DYM1000L: 100–120 V AC, 12 A, 1 200 W (dobíjanie), 1 440 W (premostenie) DYM1000H: 220–240 V AC, 10 A, 1 200 W (dobíjanie), 2 200 W (premostenie)
Vstup SDC (×2)	SDC <sup>[3]</sup> : 32–58,4 V DC, Max. 400 W, max. 8 A SDC Lite: 32–58,4 V DC, Max. 400 W, max. 8 A

### Batérie

Bunková chémia	LFP (ferrofosfát lítny)
Životnosť cyklu <sup>[4]</sup>	Udržiava viac ako 80 % kapacitu po 3 000 cykloch

### Prevádzková teplota

Teplota napájacieho zdroja	-10 °C až 45 °C
Teplota pri dobíjaní	0 °C až 45 °C
Skladovacia teplota	-10 °C až 45 °C

- [1] Maximálny nepretržitý výstupný výkon je k dispozícii, keď je akumulátor nabitý z viac ako 20%. Údaje o výstupnom striedavom napätí sa líšia v závislosti od krajiny a oblasti. Za predpokladu, že napätie v Japonsku je 100 V, maximálny výstupný výkon japonskej verzie je 2000 W.
- [2] Port USB-C podporuje maximálny výstupný výkon 140 W. Nabíjané zariadenie musí podporovať protokol PD 3.1 a používať kábel USB, ktorý spĺňa špecifikácie EPR.
- [3] Port SDC podporuje rozsiahle príslušenstvo.
- [4] Životnosť cyklu je testovaná v štandardnom režime dobíjania 600 W s výstupným výkonom 1 000 W a izbovou teplotou 25 °C (77 °F).

## DJI Power 500

### Všeobecné

Model	DYM500L/DYM500H
Kapacita	512 Wh
Čistá hmotnosť	Približne 7,3 kg
Rozmery	305 × 207 × 177 mm (D × Š × V)
Maximálna prevádzková nadmorská výška	3 000 m

### Výstupné porty

Výstup striedavého prúdu <sup>[1]</sup> (×2)	DYM500L: 100–120 Vstr., 50/60 Hz, 800 W (menovitý), 1000 W (max. nepretržitý výstup) DYM500H: 220–240 Vstr., 50/60 Hz, 800 W (menovitý), 1000 W (max. nepretržitý výstup)
Výstup striedavého prúdu (režim obtoku)	DYM500L: 100–120 V AC, max. 1000 W DYM500H: 220–240 V AC, max. 1000 W
Výstup USB-A (×2)	5 V $\overline{\text{---}}$ 3 A / 9 V $\overline{\text{---}}$ 2 A / 12 V $\overline{\text{---}}$ 2 A Max. výstupný výkon na port: 24 W
Výstup USB-C (×2)	5/9/12/15/20 V $\overline{\text{---}}$ 5 A Max. 100 W na port (vyžaduje podporu protokolu PD3.0)
Výstup SDC	SDC Lite: 9–27 V, max. 240 W

### Vstupné porty

Vstup striedavého prúdu	DYM500L: 100–120 V AC, 540 W (dobíjanie), 1 000 W (premostenie) DYM500H: 220–240 V AC, 540 W (nabíjanie), 1 000 W (premostenie)
Vstup SDC	SDC Lite: 22,4–29,2 V DC, max. 300 W, max. 10 A
Vstup USB-C	5–20 V DC, max. 100 W (vyžaduje podporu protokolu PD) Podporuje súbežný výkonový vstup s dvoma portami USB-C pre max. výkon 200 W.

### Batérie

Bunková chémia	LFP (ferrofosfát lítny)
Životnosť cyklu <sup>[2]</sup>	Udržiava viac ako 80% kapacitu po 3 000 cykloch

### Prevádzková teplota

Teplota napájacieho zdroja -10 °C až 45 °C

Teplota pri dobíjaní 0 °C až 45 °C

Skladovacia teplota -10 °C až 45 °C

- [1] Maximálny trvalý výstupný výkon je k dispozícii, keď je úroveň nabitia batérie vyššia ako 20 %.
- [2] Životnosť cyklu je testovaná v režime štandardného dobíjania 270 W s výstupným výkonom 500 W a izbovou teplotou 25 °C (77 °F).

SME TU PRE VÁS



Kontakt  
ZÁKAZNÍČKA  
PODPORA DJI

Dovozca:  
Beryko s.r.o.  
Pod Vinicemi 931/2, 301 00 Plzeň  
[www.beryko.cz](http://www.beryko.cz)

Tento obsah sa môže zmeniť bez predchádzajúceho upozornenia.



<https://www.dji.com/power-1000/downloads>  
<https://www.dji.com/power-500/downloads>

V prípade akýchkoľvek otázok týkajúcich sa tohto dokumentu kontaktujte spoločnosť DJI na e-mailovej adrese [DocSupport@dji.com](mailto:DocSupport@dji.com).

DJI je ochranná známka spoločnosti DJI.  
Copyright © 2024 DJI. Všetky práva vyhradené.